

ORDINANZA n° 21 /2019

del 27 /09 /2019

Direzione competente: TEC

**RIQUALIFICAZIONE DEL MOLO POLISETTORIALE – RIQUALIFICAZIONE DELLA BANCHINA E DEI PIAZZALI IN RADICE DEL MOLO POLISETTORIALE. ADEGUAMENTO AREA TERMINAL RINFUSE – PORTO DI TARANTO**

**DISCIPLINA DELLE CONDIZIONI D'ESERCIZIO DELLA BANCHINA E DEI PIAZZALI IN RADICE DEL MOLO POLISETTORIALE**

**IL PRESIDENTE**

**Su proposta** dell'ing. Gaetano Internò, responsabile del procedimento dei lavori di riqualificazione della banchina e dei piazzali in radice del molo polisettoriale;

**Sentito** il responsabile della Direzione Tecnica;

**Premesso che:**

- l'intervento in oggetto è tra quelli individuati nel DPCM del 17 febbraio 2012, con cui è stato nominato il Commissario Straordinario del Porto di Taranto, al fine di consentire la rapida esecuzione di opere funzionali a rendere l'infrastruttura portuale di Taranto rispondente agli standard operativi dell'area mediterranea;
- al Commissario Straordinario sono affidati i poteri riconosciuti dal combinato disposto degli articoli 163, commi 5 e 7 del Dlgs n. 163/06 e 13 del DL n. 67/97 convertito in Legge con modificazioni dalla L.135/97;
- in data 16.11.2015 è stato sottoscritto il contratto n.08/2015 – rep. 603 tra questa Amministrazione e il Consorzio 4IT Constructions per l'esecuzione dei lavori di "Riqualificazione della banchina e dei piazzali in radice del molo Polisettoriale – Adeguamento area Terminal Rinfuse";
- i lavori sono stati consegnati al Consorzio appaltatore con verbale di consegna parziale del 16.11.2015. Con verbale del 05.06.2017 il Direttore dei Lavori ha proceduto ad una seconda consegna parziale. In data 27.10.2018 veniva sottoscritto il verbale di consegna definitiva dei lavori;
- l'ultimazione dei lavori è stata effettuata il giorno 07.02.2019, come accertato con Certificato di Ultimazione lavori redatto in data 12.02.2019;
- la commissione di collaudo costituita dall'Ing. Gennaro Rosato (presidente e collaudatore statico) e dall'Ing. Cristiano Aliberti (componente e collaudatore tecnico-funzionale degli impianti) ha trasmesso il Certificato di collaudo tecnico-amministrativo e contabile dei lavori in data 24.07.2019.

**Letto ed applicato** l'art. 6, co. 4, lett. a) della legge 84/94 e s.m.i. sul potere di regolamentazione e di ordinanza in riferimento alla sicurezza nell'ambito del porto.

**Visto** il Decreto del Ministro delle Infrastrutture e dei Trasporti n. 362 in data 08.11.2016 di nomina del Presidente dell'Autorità di sistema portuale del Mare Ionio.



Autorità di Sistema Portuale  
del Mar Ionio

**Considerato** che le determinazioni assunte con la presente ordinanza non incidono sui patti e condizioni tra l'Autorità di Sistema Portuale del Mare Ionio e il Consorzio 4IT Constructions stabilite con il citato contratto rep.603.

### ORDINA

1. Che la banchina e i piazzali in radice al Molo Polisettoriale sono idonee allo svolgimento delle operazioni portuali secondo le condizioni d'esercizio riportate nell'allegata scheda tecnica.

*È fatto obbligo, a chiunque spetti, di osservare e far osservare le disposizioni contenute nella presente ordinanza; i contravventori, salvo che il fatto non costituisca diversa fattispecie di illecito penale o amministrativo, saranno perseguiti ai sensi dell'art.1174 del cod. nav..*

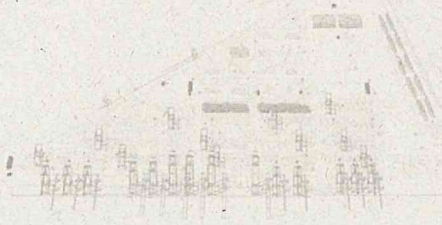
*Ai fini della idonea diffusione la presente ordinanza sarà affissa all'Albo della Autorità portuale e pubblicata sul sito web istituzionale.*

*Copia della presente ordinanza sarà trasmessa alla Capitaneria di porto, alla Polizia di frontiera ed alla Guardia di Finanza (forze di polizia normalmente operanti in porto) ai fini di una più ampia e completa informazione, vigilanza e controllo.*

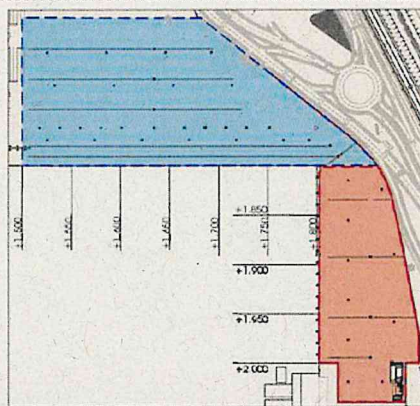
IL PRESIDENTE

*Prof. Avv. Sergio PRETE*

**Allegato:** Scheda Operativa Molo Polisettoriale: Banchina di radice e calata



Stralcio planimetrico



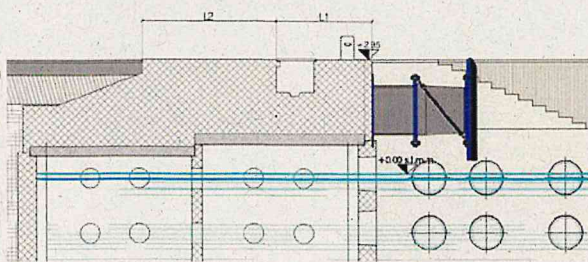
**Banchina in radice pr. 1.500 ÷ 1.800 m**  
**Caratteristiche all'ormeggio**

Fondale	
Profondità (m)	-14,00
Bitte da 60 t	
Materiale	Ghisa sferoidale
Capacità (t)	60
n.	6
Interasse (m)	46,00-46,60
Bitte da 10 t	
Materiale	Ghisa sferoidale
Capacità (t)	10
n.	7
Interasse (m)	46,00-46,60
Parabordi	
Tipo	Fender CP 1250
Energy Absorption	883 kNm (berthing angle 0°) 840 kNm (berthing angle 10°)
Reaction Force (kN)	1.240
Deflection	70%
n.	26
Interasse (m)	11,70

**Performance banchina**

Sovrastruttura	
Quota (s.l.m.m.)	2,90-2,95
Larghezza L1 (m)	2,40
Larghezza L2 (m)	3,20
Lunghezza (m)	300
Condizioni di esercizio	
Carichi distribuiti ammessi su L1: Classe 1-Folla compatta (t/mq)	0,6
Carichi distribuiti ammessi su L2 (t/mq)	3

**Sezione corrente sovrastruttura banchina in radice**



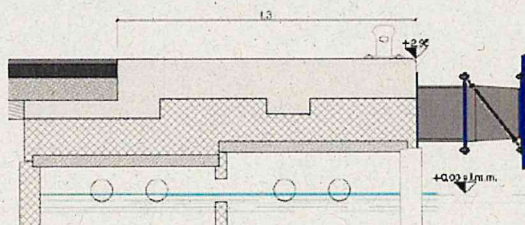
**Banchina in calata pr. 1.800 m ÷ 2.000 m**  
**Caratteristiche all'ormeggio**

Fondale	
Profondità (m)	-14,00
Bitte da 60 t	
Materiale	Ghisa sferoidale
Capacità (t)	60
n.	4
Interasse (m)	46,60
Parabordi	
Tipo	Fender CP 1250
Energy Absorption	883 kNm (berthing angle 0°) 840 kNm (berthing angle 10°)
Reaction Force (kN)	1.240
Deflection	70%
n.	16
Interasse (m)	11,70

**Performance banchina**

Sovrastruttura	
Quota (s.l.m.m.)	2,90-2,95
Larghezza L3 (m)	6,90
Lunghezza(m)	200
Condizioni di esercizio	
Carichi distribuiti ammessi su L3 (t/mq)	3

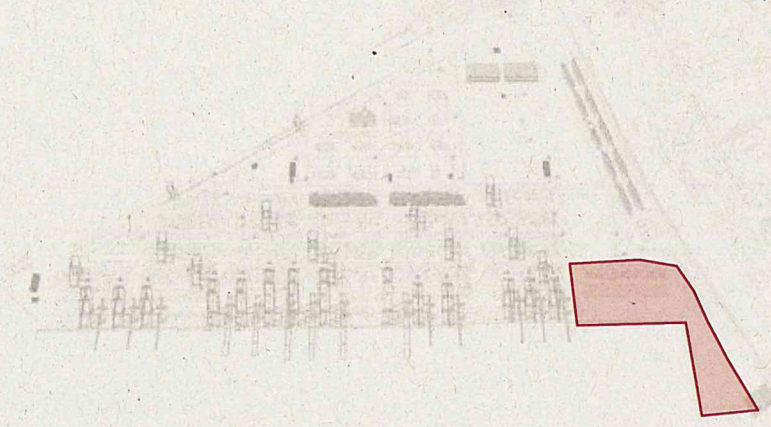
**Sezione corrente sovrastruttura banchina in calata**



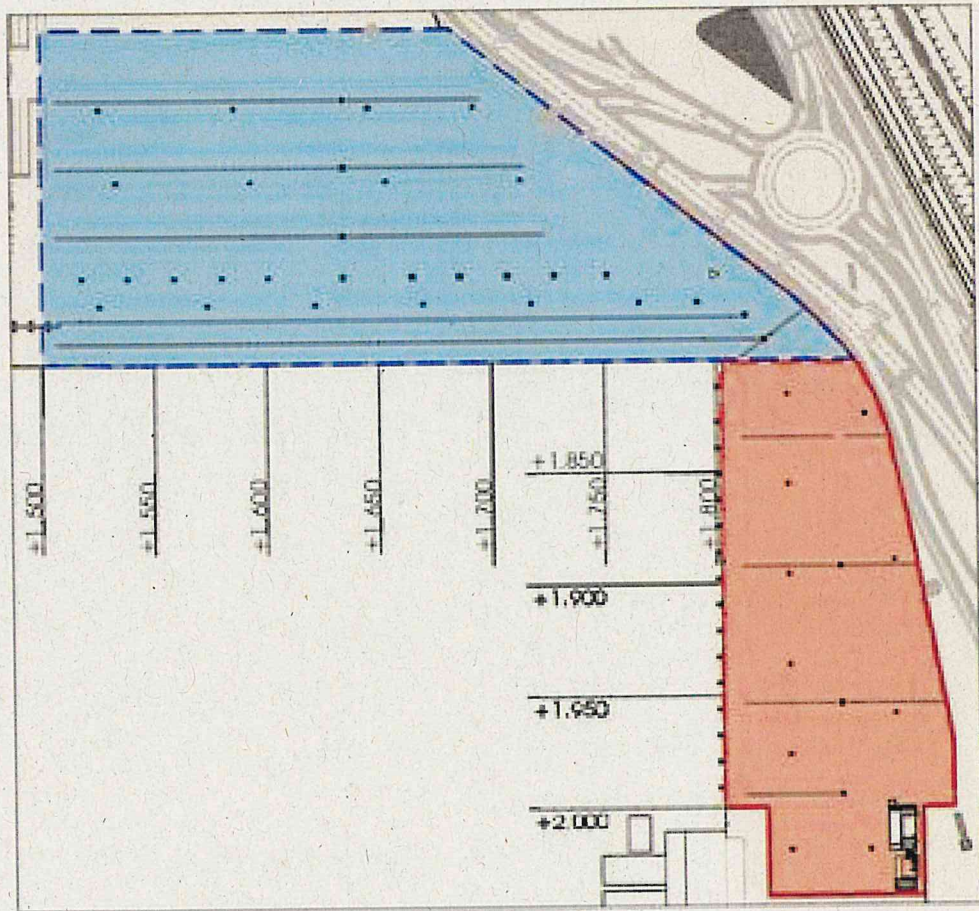
**Performance piazzale**

Pavimentazione	
Area pavimentazione in asfalto-cemento (mq)	~57.000
Condizioni di esercizio	
Carichi distribuiti ammessi (t/mq)	3
Resistenza a compressione (MPa)	≥8
Canalette e chiusini (UNI EN 124)	Classe F900

Molo polisettoriale: banchina di radice e calata TARANTO



Stralcio planimetrico



SCHEDA OPERATIVA MOLO POLISETTORIALE: BANCHINA DI RADICE E CALATA TARANTO progr. 1.500 m ÷ 2.000 m